

# MORSØ KOMMUNE LOKALPLAN NR 29

FOR MORSØ FLYVEPLADS VED TØDSØ

Lokalplanen er udarbejdet med bistand fra Per Larsen - Svævethy  
Nærmere oplysninger vedr. lokalplanen kan fås ved henvendelse til:

MORSØ KOMMUNE, teknisk forvaltning, Jernbanevej 7, 7900 Nykøbing Mors

Tlf: 9772 1488

J.nr. 01.02.05/17.52

Udsnit af Kort- og Matrikelstyrelsens kort er gengivet med Kort- og Matrikelstyrelsens tilladelse.

© Kort- og Matrikelstyrelsen 1992/KD.086.773

## LOKALPLANENS REDEGØRELSE

Forord .....	2
Lokalplanens baggrund .....	3

## LOKALPLANENS FORHOLD TIL ANDEN PLANLÆGNING

Lokalplanens forhold til kommuneplanen .....	3
Kortbilag med konsekvensområde. ....	4
Lokalplanens forhold til øvrige planlægning .....	5

## LOKALPLANENS BESTEMMELSER

§ 1 Lokalplanens formål .....	6
§ 2 Områdegrænse og zonestatus .....	6
§ 3 Områdets anvendelse .....	6
§ 4 Udstykninger .....	7
§ 5 Vej- og parkeringsforhold .....	7
§ 6 Bebyggelsens omfang og placering .....	7
§ 7 Bebyggelsens ydre fremtræden .....	7
§ 8 Ubebyggede arealer .....	7
§ 9 Lokalplanens retsvirkninger .....	8
Vedtagelsespåtegning .....	9

## LOKALPLANENS KORTBILAG

Kortbilag nr. 1: Matrikelkort mål 1:4000

Kortbilag nr. 2: Situationsplan mål 1:400

## FORORD

Morsø Flyveplads blev etableret i 1971 som en kombination af offentlig flyveplads og et, efter datidens forhold, topmoderne sportscenter med svæveflyvning som det centrale element. Etableringen blev forestået af klubben **Svævethy** fortrinsvis ved hjælp af frivillig arbejdskraft.

**Svævethy** driver stadigvæk pladsen som kombineret sportscenter og offentlig flyveplads og siden flytningen til Mors, klubben startede oprindeligt i Thy, har klubben været præget af fremgang og medlemmer i alle aldersklasser tilbringer megen fritid i klubben.

Banen blev oprindeligt anlagt som en minimumsløsning, men med den stigende aktivitet, anskaffelsen af flere og større fly, afholdelse af stævner m.v. er der opstået behov for separation af motor- og svæveflyvning, udbygning af banefaciliteter og etablering af et tilknyttet friluftareal.

Til brug for start af svævefly anvender **Svævethy** oftest spilstart, som er relativ sikker, billig og støjsvag. Der bruges 1- 2 liter benzin til at bringe et fly op i 300 - 400 meters højde.

Af hensyn til vægt og luftmodstand, er det nødvendigt at bruge en tynd stålwire (4-5 mm) til at trække flyene i luften. Ulempen ved den tynde wire er, at den kan bryde, hvilket den også gør nogle få gange om året. For at eliminere risikoen for skade på naboejendomme eller personer har der siden etableringen af flyvepladsen været begrænset adgang (sekundær sikkerhedsområde med adgang forbudt for uvedkommende) til markerne mellem flyvepladsens nordlige afgrænsning og Mejerivej. Området dyrkes landbrugsmæssigt og fungerer efter høst som træningsplads for marklandinger, dette har givetvis haft en positiv indflydelse på sikkerheden gennem årene.

Lokalplanen skulle også gerne skabe bedre rammer for det sociale liv omkring flyvepladsen. Derfor udlægges et område ved bygningerne til et mindre antal campingvogne og telte (10

enheder ialt). Campingfaciliteterne ønskes primært etableret til brug for week-endophold for klubbens medlemmer, sekundært til egne medlemmer og gæster fra andre flyveklubber for ophold i forbindelse med stævner af max 2 ugers varighed. Der findes velfungerende køkken, bade- og toiletfaciliteter i de eksisterende bygninger. Uden en udlejningstilladelse i henhold til lov om sommerhuse og camping kan der kun foregå kortvarig camping på stedet.

Der udlægges areal til boldspil og anden leg i sikker afstand fra de flyvemæssige aktiviteter. Parkering for motorfly flyttes til et mindre befærdet område, og der skabes bedre adskillelse mellem banen og parkeringsplads for biler.

Hvis Morsø kommunes planer om at udbygge Food-Parken, til også at omfatte arealerne umiddelbart syd for flyvepladsen, realiseres - bør der etableres en sekundær sikkerhedszone nærmest flyvepladsen. Sikkerhedszonen foreslås etableret som et beplantningsbælte, med lave buske og træer.

## **LOKALPLANENS BAGGRUND**

Klubben ønsker en udbygning af Morsø Flyveplads med henblik på at højne flyvesikkerheden. Klubben har erhvervet et areal på ca. 4,7 ha af Morsø kommune, dette areal sammenlægges med den hidtil ejede ejendom.

Den planlagte udbygning vil betyde en bedre afvikling af pladsens operationer, herunder:

- Skabes der bedre adskillelse mellem operationer med motor- og svævefly.
- Separeres start og landingsområder for svævefly. krydsende trafik undgås og transport af fly flyttes væk fra de primære sikkerhedszoner.
  
- Forlænge spilstarten af svævefly ved udlægning af en 1200 m wire i stedet for som nu 900 m. Forøge den mulige startfrekvens fra ca. 12 til ca. 18 starter i timen.

Jordbrugskommissionen for Viborg Amt har som en betingelse for at landbrugspligten ophæves på de nyerhvervede 4,7 ha, stillet det vilkår, at der tinglyses en deklaration, hvori det fremgår, at hvis anvendelsen af arealet til flyveplads ophører, skal arealet afhændes til sammenlægning med et landbrug.

Jordbrugskommissionen for Viborg Amt har endvidere tidligere krævet, at de ca. 10 ha ved flyvepladsen, der dyrkes landbrugsmæssigt, skal afhændes til sammenlægning med et eller flere landbrug. Jordbrugskommissionen kræver afhændelsen gennemført inden den 24. juni 1994.

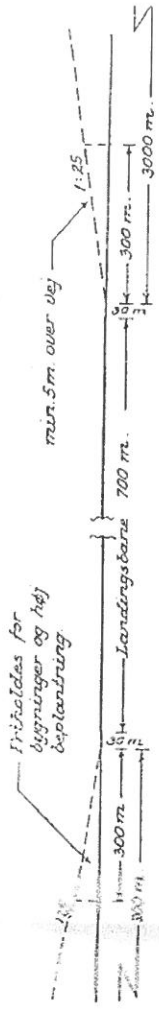
## **LOKALPLANENS FORHOLD TIL KOMMUNEPLANEN**

Kommuneplanen fastsætter rammer for, hvilket indhold lokalplanerne for de enkelte dele af kommunen kan/skal have.

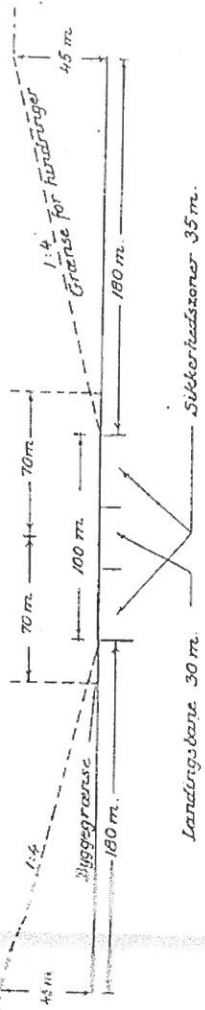
Morsø flyveplads er nævnt i kommuneplanen LA1 - andre offentlige formål. Kommuneplanen beskriver kort hvilke begrænsninger der eksisterer indenfor det på kortbilaget side 5 viste konsekvensområde.

Med lokalplanen søges disse rammer udfyldt på en hensigtsmæssig måde.

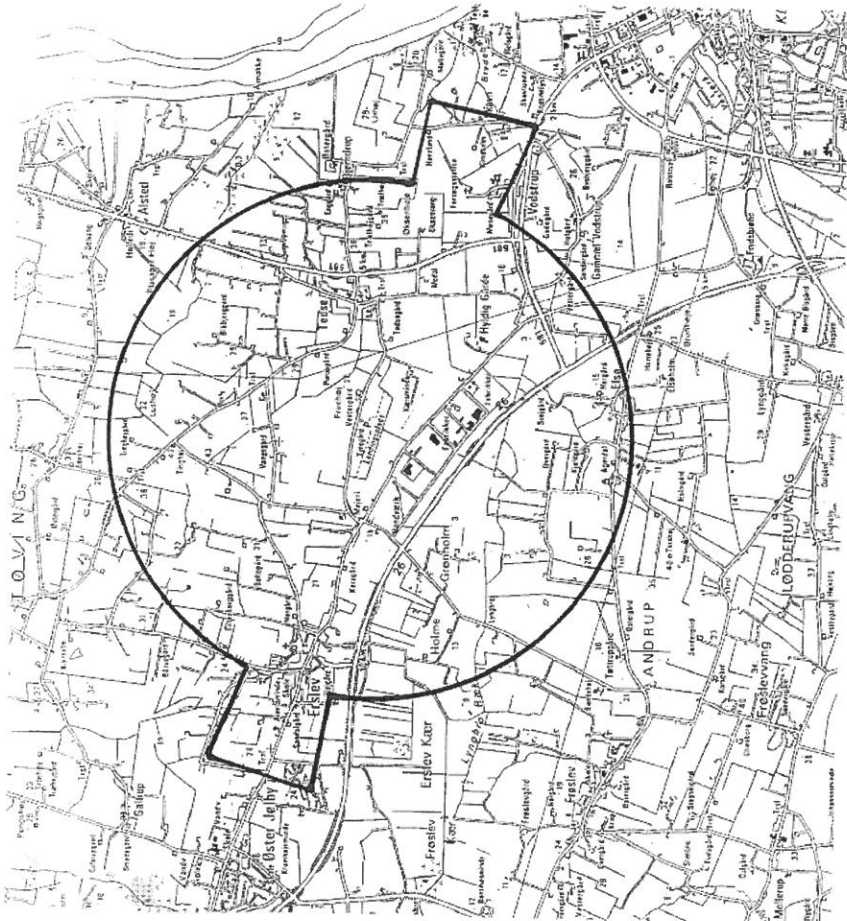
Længdsplan af landingsbane og indflyvningssektor



Tværsnit af landingsbane og hindringsfri plan.



Aktivitetene i forbindelse med flyvepladsen har også konsekvenser for et stort område udenfor lokalplanområdet. Dette konsekvensområde, som det kaldes, består af indflyvningssektoren ved landingsbanens ender, samt "hindringsfri planer" inden for en afstand af 2 1/2 km fra landingsbanen. Dette betyder at der er begrænsninger i bygningers og træers højde inden for en vis afstand fra banen.



konsekvensområde omkring banen

## LOKALPLANENS FORHOLD TIL ANDEN PLANLÆGNING

Forinden udarbejdelsen af skitseprojektet for udvidelsen af Morsø flyveplads har Statens Luftfartsvæsen været konsulteret. Skitseprojektet og lokalplanforslaget er udarbejdet med hensyntagen til disse retningslinier.

**Landbrugspligten** indenfor lokalplanområdet forventes ophævet i forbindelse med arealernes overgang til planformålene, således at der foretages matrikulær sammenlægning inden for lokalplanområdet.

**Landzonemyndigheden:** Kompetencen til at meddele landzonetilladelser i området ligger i henhold til planlovgivningen hos kommunalbestyrelsen, når lokalplanen er endeligt vedtaget.

## TILLADELSER FRA ANDRE MYNDIGHEDER

Uanset lokalplanens bestemmelser må der ikke foretages ændringer af eksisterende lovlige forhold før der er opnået tilladelse/dispensation fra:

**Statens Luftfartsvæsen** f.s.v. angår indretning og drift af flyvepladsen.

**Jordbrugskommissionen** f.s.v. angår forholdet til landbrugslovens § 7a (landbrugspligt).

**Viborg amt** f.s.v. angår ændringer/udvidelser af flyvepladsaktiviteter, der medfører en forurening - herunder støjforurening.



I henhold til planloven (lov nr. 388 af den 6. juni 1991) fastsættes herved følgende bestemmelser for det i § 2 nævnte område.

## **§ 1 LOKALPLANENS FORMÅL**

Lokalplanens formål er:

- at sikre eksistensen af Morsø flyveplads som offentlig flyveplads og sportscenter med svæveflyvning som det dominerende element.
- at sikre en udbygning af Morsø flyveplads med henblik på at højne flyvesikkerheden, samt optimere udnyttelsen af svævefly stationeret på pladsen.

## **§ 2 OMRÅDE OG ZONESTATUS**

- 2.1 Lokalplanen afgrænses som vist på vedhæftede kortbilag nr. 1 og omfatter følgende matr. nr.: 5d Tødsø By, Tødsø samt del af 10b Erslev By, samt alle parceller, der efter den 24. juni 1994 udstykkes herfra.
- 2.2 Lokalplanens område opdeles i delområderne **A** (flyveplads), **B** (bygninger m.v. i tilknytning til flyvepladsens drift) og **C** (sekundær sikkerhedszone samt træningsbane for marklandinger) som vist på kortbilag nr. 2.
- 2.3 Lokalplanområdet vil fortsat være beliggende i landzone.

## **§ 3 OMRÅDETS ANVENDELSE**

- 3.1 Område **A** må kun anvendes til offentlige formål - flyveplads.
- 3.2 Område **B** må kun anvendes til offentlige formål - bygninger i tilknytning til flyvepladsen, et privat campingareal og rekreativt område.
- 3.3 Område **C** må kun anvendes til offentlige formål - arealet dyrkes landbrugsmæssigt, og samtidig benyttes det til træning i marklanding.

## **§ 4 UDSTYKNINGER**

- 4.1 Udstykning af området må ikke forekomme.

## **§ 5 VEJ- OG PARKERINGSFORHOLD**

- 5.1 Adgang til området skal som hidtil foregå fra Mejerivej, adgange er vist på kortbilag 2.
- 5.2 Flyvepladsen bliver udvidet med en transportvej med en beliggenhed som vist på kortbilag nr. 2.
- 5.3 Parkeringsarealet for biler bliver trukket længere væk fra selve flyvepladsen.

## **§ 6 BEBYGGELSENS OMFANG OG PLACERING**

- 6.1 I områderne A og C må der ikke opføres bebyggelse.
- 6.2 I område B kan opføres en ny hangar på max. 500 m<sup>2</sup>. Nybygning i området skal respektere overgangsplanet 1:4, der udgår 50m fra banens centerlinie. Se tegning side 5.

## **§ 7 BEBYGGELSENS YDRE FREMTRÆDEN**

- 7.1 Skiltning og reklamering må kun finde sted efter kommunalbestyrelsens tilladelse i hvert enkelt tilfælde.
- 7.2 Til udvendige bygningsider samt tagflader må ikke anvendes materialer, der efter kommunalbestyrelsens skøn virker skæmmende.

## **§ 8 UBEBYGGEDE AREALER**

- 8.1 Vest for de eksisterende bygninger udlægges areal til fritids/rekreativeformål. I forbindelse med dette areal kan der tillades opstillet ca 10 campingenheder. Disse "campingpladser" kan kun benyttes af klubbens medlemmer og gæster imax. 14 dag ad gangen.
- 8.2 Der etableres beplantningsbælter øst og vest for den eksisterende bebyggelse, som vist på kortbilag nr. 2.

## § 9 RETSVIRKNINGER M.V.

Ejendomme, der er omfattet af planen, må i følge planlovens § 18 kun udstykkes, bebygges eller iøvrigt anvendes i overensstemmelse med planens bestemmelser.

Den eksisterende lovlige anvendelse af en ejendom kan dog fortsætte som hidtil.

Lokalplanen medfører heller ikke i sig selv krav om etablering af de anlæg med videre, der er indeholdt i planen.

Kommunalbestyrelsen kan meddele dispensation fra visse af lokalplanens bestemmelser under forudsætning af, at det ikke er i strid med principperne i planen. Mere væsentlige afvigelser fra lokalplanen kan kun gennemføres ved tilvejebringelse af en ny lokalplan.

## VEDTAGELSESPÅTEGNING

Således vedtaget af Morsø kommunalbestyrelse, den 13. juni 1994

Knud A. Larsen  
Borgmester /

Ivar Dreyer  
Kommunaldirektør

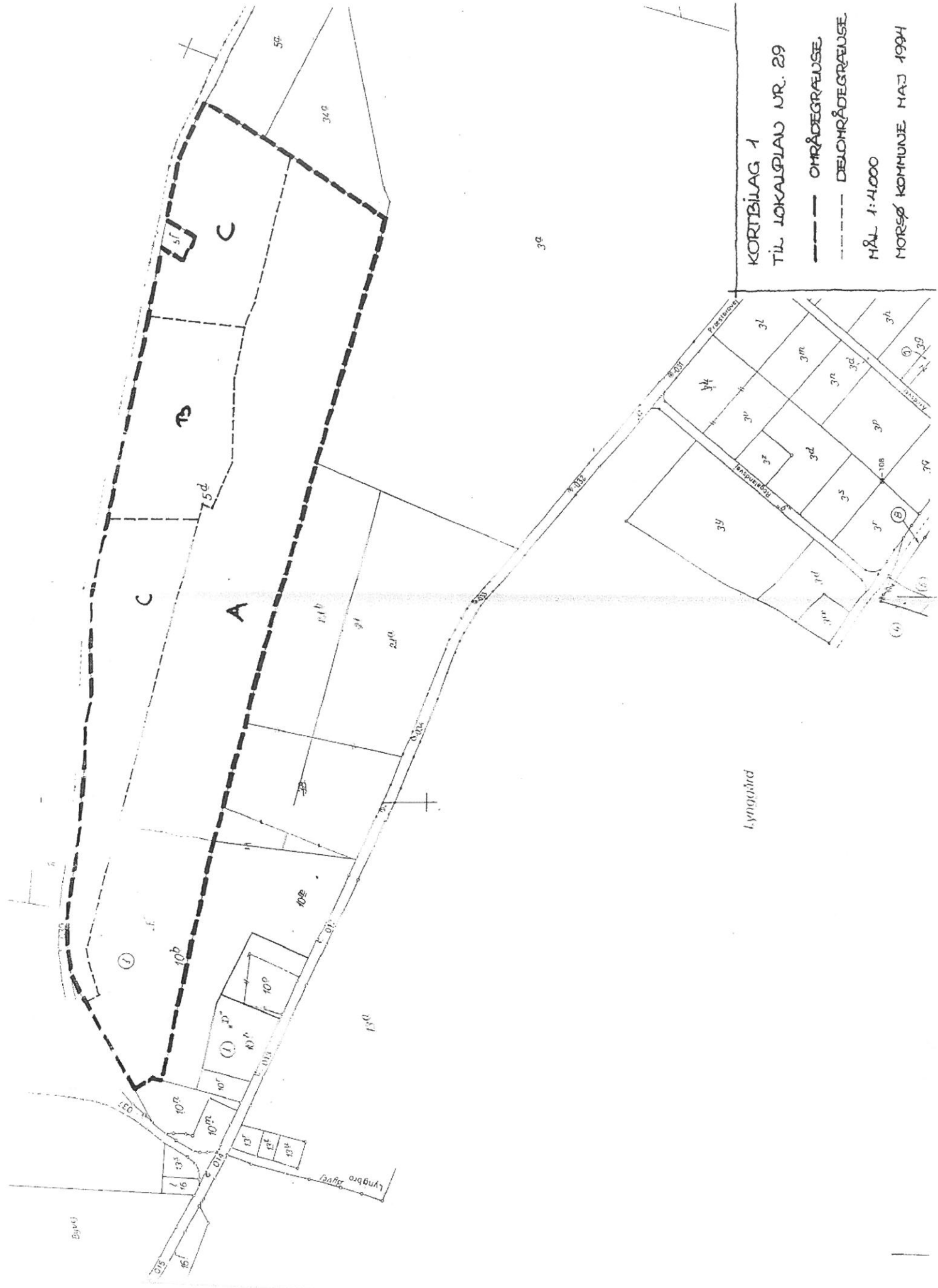
Lokalplanen er i henhold til §27 i lov om planlægning endeligt vedtaget af kommunalbestyrelsen den 17.10.1994.

På kommunalbestyrelsens vegne

Knud A. Larsen  
Borgmester /

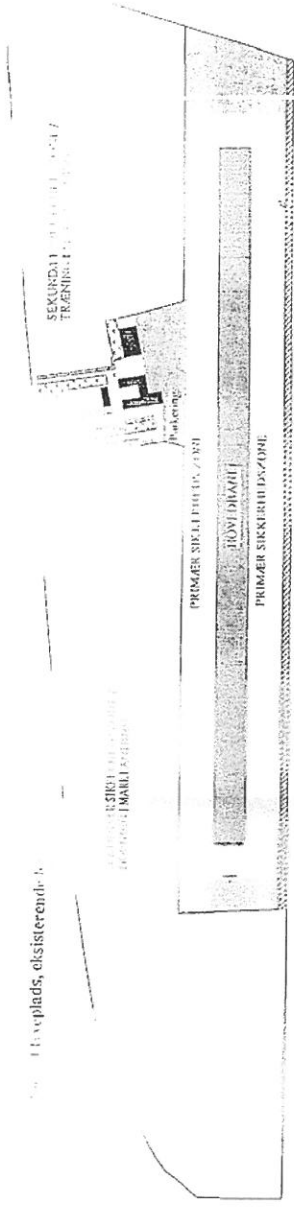
Ivar Dreyer  
Kommunaldirektør

Den endeligt vedtagne lokalplan er offentlig bekendtgjort den 18.11.1994.

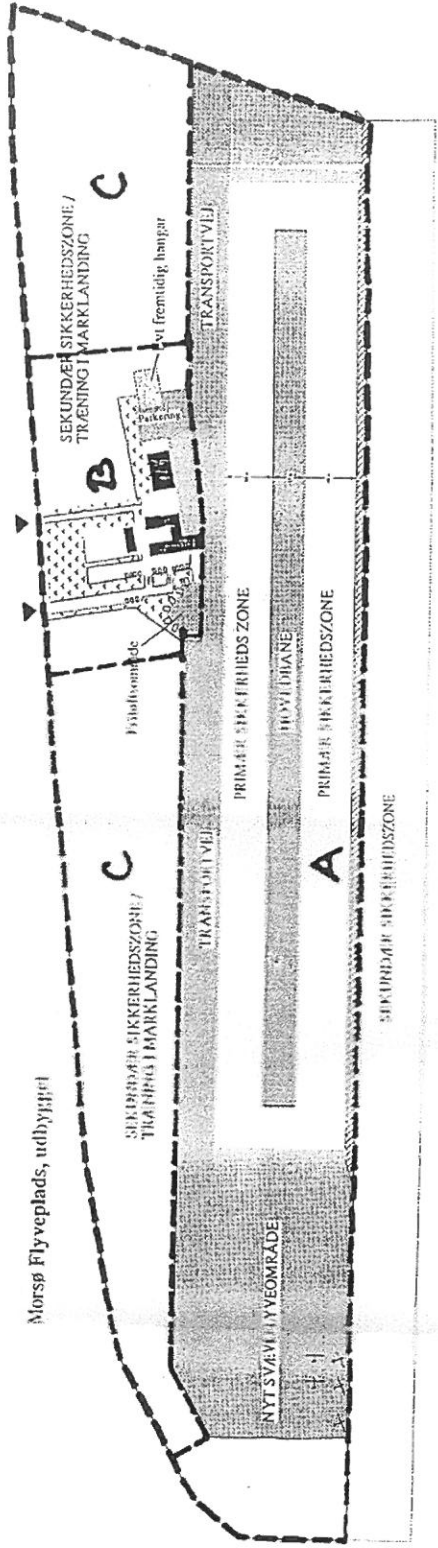


Lynghøjvej

KORTBILAG 1  
 TIL LOKALPLAN NR. 29  
 --- OMRÅDEGRÆNSE  
 - - - - - DELOMRÅDEGRÆNSE  
 MÅL 1:4.000  
 MORSØ KOMMUNE MAJ 1994



Morsø Flyveplads, udbygget



KORTBILAG 2  
 TIL LOKALPLAN NR. 29

A FLYVEPLADS  
 B BYGNINGER OG REKREATIVE  
 AREALER  
 C LANDBRUGSDRIFT OG MARK-  
 TRÆNINGSLANDING

MÅL CA. 1:4.000  
 MORSØ KOMMUNE MAJ 1994





MORSØ KOMMUNE

## Ophævelse af del af Lokalplan 29 - Morsø Flyveplads ved Tødsø.

Dato: 27-04-2016

Sagsnr.: 773-2016-9828

Navn: Helle Thorning Bertelsen

Direkte tlf.nr.: 9970 7211

E-mail: htb@morsoe.dk

Med henvisning til ændring af planloven ved lov nr. 579 af 18. juni 2012 og Vejledning nr. 9581 af 5. august 2014 ophæves del af Lokalplan 29 - Morsø Flyveplads ved Tødsø – Plan id nr. 1071796. Lokalplanen er offentlig bekendtgjort den 18. november 1994.

Ophævelsen sker i henhold til Planlovens (LBK. nr. 1529 af 23. november 2015), § 33, stk. 1, pkt. 1., hvor der er tale om ophævelse af en del af lokalplan for landzonearealer, når en planlægning for området ikke længere anses for at være nødvendig. Ophævelsen sker for en del af lokalplanområdet benævnt C i lokalplanen, som er beliggende mod nordøst, se Bilag.

Lokalplanen regulerer et område til offentlige formål, som anvendes til offentlig flyveplads til klubben Svævefly for sportsfly og svævefly. Området ejes af klubben og anvendes dels som flyveplads og dertilhørende klubfaciliteter. Herudover anvendes en del af området til jordbrugsmæssige formål og sekundær sikkerhedszone med træning i marklanding. Lokalplanområdet er beliggende i landzone og omfatter et areal på i alt 27 ha.

Af hensyntagen til en udvidelse med byggeri ved en landbrugsvirksomhed i nærheden af flyvepladsen, ophæves en mindre del af området for Lokalplan 29. Der er tale om et område benævnt C i lokalplanen, som er beliggende mod nordøst. Der er desuden en anden del benævnt C i lokalplanen, som er beliggende mod nordvest. Denne del opretholdes fortsat i lokalplanen.

Ændringen i lokalplanen med ophævelse af Delområde C i lokalplanens nordøstlige del foretages ved indberetning til Plansystem.dk den 28. april 2016.

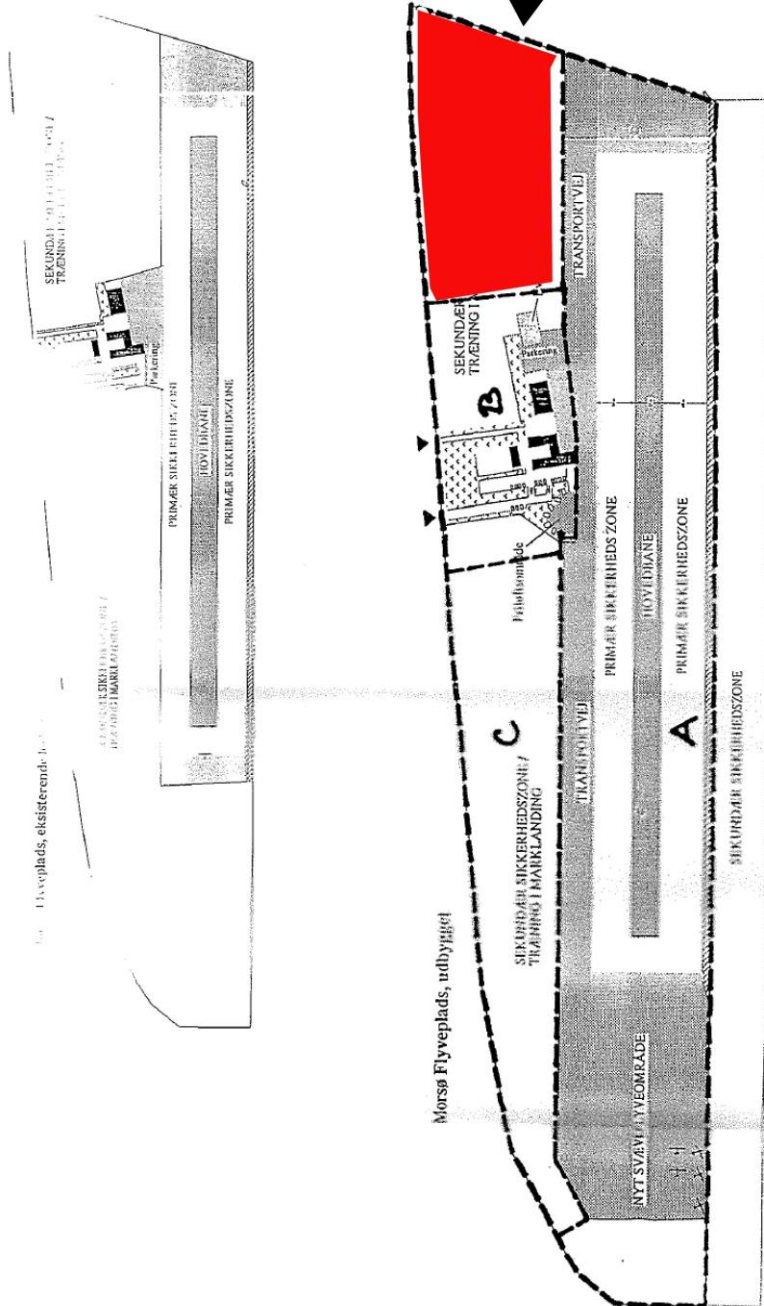
Der er truffet afgørelse om, at ophævelsen af en del af lokalplan 29 ikke kræver miljøvurdering i henhold til Lov nr. 1533 af 10. december 2015. Se Morsø Kommunes hjemmeside under Høringer og godkendelser.

Helle Thorning Bertelsen  
Landinspektør

Arne Kirk  
Natur og Miljøchef

## Bilag:

Område i Lp 29, som ophæves



KORTBILAG 2

TIL LOKALPLAN NR. 29

A FLYVEPLADS

B BYGNINGER OG REKREATIVE  
AREALER

C LANDBRUGSDRIFT OG MARK-  
TRÆNINGSLÅNDING

MÅL CA. 1:4.000

MORSØ KOMMUNE, MAJ 1994