

# Flyvepladshåndbog

for

# Morsø Flyveplads EKNM

4. udgave, revision 2019-5 / 1. marts. 2019

## 1 Indledning

### 1.1 Revisionsoversigt

Revision	Dato	Sider	Beskrivelse	Indsat Dato	Indsat af
1. udgave	21/10-1989	alle	Driftshåndbog oprettet	--	
2. udgave	1/1-1990	alle	Revideret som anvist af SLV	--	
3. udgave	29-11-2004	alle	Titel ændret til Flyvepladshåndbog. Gennemgående revision med omskrivning til Word og omstrukturering i.h.t. BL 3-18, 2. udgave. Bilag 2a rettet til udgave af 1/5 1996. Ny skitse over indretning, afspærring og skiltning omkring bygninger tilføjet (bilag 2d.). Luftfoto med byområder m.v. tilføjet (bilag 2.e). Referencer til lokalplan, miljøgodkendelse og sikkerhedsplan tilføjet. Organisationsplan korrigeret. Ordensreglement og regulativ for benyttelse af Morsø Flyveplads sammenskrevet (bilag 5). Retningslinier vedrørende tankanlæg for autobenzin og diesel tilføjet. Retningslinier for kvalitetsstyring og audit heraf tilføjet. Flyvepladsens briefingkontor samt Thisted Politi tilføjet på fordelingsliste. Fordeling til Svæveflyver's bestyrelse og medlemmer ændret til PDF udgave på Internet. Udkast til 3. udgave har været forelagt Statens Luftfartsvæsen og alle kommentarer herfra er indarbejdet.	--	
3 / 2005 - 1	12-4-2005	2, 5, 3c	Bilag 3-c opdateret, håndbog tilgængelig på den åbne del af koncessionshavers hjemmeside	--	
4. udgave	25-4-2008	alle	Gennemgående revision og omskrivning i.h.t. BL 3-18, 3. udgave. Ny VHF frekvens tildelt flyvepladsen.	--	
4 / 2008 - 1	9-5-2008	2, bilag 1b	Koncession forlænget, nyt bilag 1b		
4 / 2008 - 2	12-8-2008	1, 2, 3, 5, 13, 15, 21, 28, bilag 1c & 5a	Aftale om Dansk Svæveflyver Unions havariberedskab + godkendelse som svæveflyveområde indarbejdet.		
4 / 2010 - 3	01-6-2010	13	Opdateret navne på kvalitetschef og stedfortrædende flyvepladschef		
4 / 2018- 4 -	10-01-2018	3,6,7,8,9,10, 12,13,14,16, 18,19,21, 22,28	Generelle rettelselser i samarbejde med Trafik-, Bygge- og Boligstyrelsen (TBST) Udkast til disse rettelselser, har været forelagt Statens Luftfartsvæsen og alle kommentarer herfra er indarbejdet.		
4 / 2019-5 -	01-03-2019	1.2-4.6-9.1	Opdateret navne og tlf nr på Flyvepladschef og Stedfortrædende Flyvepladschef – Kontakt til Politi ændret		

## 1.2 Fordelingsliste

Eksemplarer af denne Flyvepladshåndbog samt rettelsesblade hertil fordeles efter følgende fordelingsliste:

Modtager	Antal eksemplarer	Elektronisk Kopi (PDF)
Flyvepladskontoret - EKNM	1	
Trafik-, Bygge- og Boligstyrelsen (TBST) Edvard Thomsens vej 14 2300 København		X
Morsø Kommune, teknisk forvaltning		X
Holstebro Politi		X
Dansk Svæveflyver Union		X
Nordvestjyllands Flyveklub, Svæveflyver (koncessionshaver), Bestyrelsen		X
Koncessionshavers hjemmeside <a href="http://www.svaevethy.dk">www.svaevethy.dk</a> – offentlig tilgængelig		X
Koncessionshavers instruktørgruppe (10 personer pr 1-1-2018)		X

Trafik-, Bygge- og Boligstyrelsen (TBST) er øvrige steder i denne Flyveplads Håndbog benævnt "Trafikstyrelsen (TBST)"

Modtager af Flyvepladshåndbogen, som konstaterer fejl, uoverensstemmelser eller mangler i denne, har pligt til at meddele dette til flyvepladschefen.

## 1.3 Indholdsfortegnelse

1	Indledning.....	2
1.1	Revisionsoversigt.....	2
1.2	Fordelingsliste.....	3
1.3	Indholdsfortegnelse.....	3
1.4	Fortegnelse over bilag.....	5
1.5	Fortegnelse over tillæg.....	6
1.6	Retningslinier for revision af flyvepladshåndbogen.....	6
2	Generelt.....	7
2.1	Flyvepladshåndbog.....	7
2.2	Flyvepladsens koncessionshaver.....	7
2.3	Flyvepladsens mission og operativ målsætning.....	8
2.4	Åbningstider og tjenestetider på Morsø Flyveplads.....	8
3	Beskrivelse af Morsø Flyveplads.....	9
3.1	Flyvepladsens anlæg og udstyr.....	9

---

3.2	<i>Flyvepladsens trafikomfang</i> .....	10
3.3	<i>Flyvepladsens anvendelighed</i> .....	11
3.4	<i>Øvrige flyveaktiviteter på flyvepladsen</i> .....	11
4	Organisation.....	12
4.1	<i>Flyvepladsledelsen</i> .....	12
4.2	<i>Organisationsplan</i> .....	12
4.3	<i>Kvalitetschef</i> .....	13
4.4	<i>Flyvesikkerhedschef</i> .....	13
4.5	<i>Sikkerhedschef</i> .....	13
4.6	<i>Telefon- og adresseliste</i> .....	13
5	Tjeneste- og funktionsforskrifter.....	14
5.1	<i>Ansvarsområde for flyvepladschef</i> .....	14
5.2	<i>Stedfortrædende Flyvepladschef</i> .....	15
5.3	<i>Kvalitetschef</i> .....	15
5.4	<i>Flyvesikkerhedschef</i> .....	15
5.5	<i>Sikkerhedschef</i> .....	15
6	Instrukser.....	16
6.1	<i>Flyvepladstjeneste</i> .....	16
6.2	<i>Tankanlæg</i> .....	18
6.3	<i>Radiokommunikation</i> .....	20
6.4	<i>Alarmeringstjeneste</i> .....	20
7	Kvalitetsstyringssystem.....	22
7.1	<i>Formål</i> .....	22
7.2	<i>Kvalitetsstyringsorganisation</i> .....	22
7.3	<i>Auditplan</i> .....	22
7.4	<i>Kvalitetsstyringssystemet</i> .....	22
8	Flyvesikkerhedsstyringssystem.....	23
8.1	<i>Flyvesikkerhedspolitik og - mål</i> .....	23
8.2	<i>Strategi og planlægning til forbedring af flyvesikkerheden</i> .....	23
9	Aftaler med andre myndigheder.....	24
9.1	<i>Politimyndighederne</i> .....	24
9.2	<i>Kommunale myndigheder</i> .....	24
9.3	<i>Toldmyndighederne</i> .....	24
10	Aftaler med godkendelsespligtige underleverandører.....	25
11	Aftaler med øvrige underleverandører.....	26
11.1	<i>Brand- og redningsudstyr</i> .....	26
12	Flyvepladsreglement.....	27

13 Anvisninger vedrørende arbejdsaktiviteter .....	29
14 Reglement for særlige aktiviteter på Morsø flyveplads.....	30
14.1 Generelt .....	30
14.2 Reglement for svæveflyvning.....	30
14.3 Reglement for ultralet flyvning.....	31
15 Øvrige henvisninger .....	32
15.1 Sikkerhedsplan.....	32
15.2 Bekendtgørelser.....	32
15.3 Kommune og lokalplan.....	32
15.4 Miljøgodkendelse .....	32

#### 1.4 Fortegnelse over bilag

##### Bilag 1 Flyvepladsens beviser og tilladelser

- a. Godkendelsesbevis nr. 111, 2 sider, maj 1979
- b. Driftstilladelse (koncession), seneste udgave
- c. Godkendelse som svæveflyveplads, Dansk Svæveflyver Unions godkendelsesbevis nr. 129, 1 side, dateret 11 August 2008.

##### Bilag 2 Kortmateriale over flyvepladsen

- a. Længdesnit og tværsnit af landingsbane med indflyvningssektor og hindringsfri plan, 1 side, dateret 31. okt. 1989
- b. Situationsplan (1:25 000), 1 side, A3, dateret 16.10.1970
- c. Situationsplan (1:4 000) 1 side, A3, dateret 16.10.1970, rettet 1/5 96
- d. Skitse over indretning, afspærring og skiltning omkring bygninger, 1 side, dateret 11 oktober 2004
- e. Luftfoto med markering af byområder m.v. 1 side, dateret 11 oktober 2004

##### Bilag 3 Oversigter

- a. Checkliste for tilsyn med Morsø Flyveplads - dagligt, månedligt, årligt, 1 side, dateret 25 oktober 2004

##### Bilag 4 Skemaer

- a. Flyvepladsjournal for Morsø flyveplads, 1 side, dateret 27 marts 2004

##### Bilag 5 Aftaler

- a. Udskrift af aftale mellem Dansk Svæveflyver Union og Havarikommissionen vedrørende indrapportering af havarier og hændelser med svæve- og motorsvævefly

## 1.5 Fortegnelse over tillæg

- Tillæg 1 Takstregulativ, 1 side, dateret 12 April 2005
- Tillæg 2 Forholdsregler ved havarede luftfartøjer på banen og i sikkerhedszoner, 1 side, dateret 26. december 2007
- Tillæg 3 Miljørestriktioner, 1 side, dateret 26. december 2007
- Tillæg 4. Sikkerhedsforanstaltninger, 1 side, dateret 26. december 2007
- Tillæg 5 Håndhævelse af bestemmelser om hindringsfri planer, 1 side, dateret 26. december 2007

## 1.6 Retningslinier for revision af flyvepladshåndbogen

Koncessionshaver er jf. BL 3-18 3. udgave, ansvarlig for indholdet af flyvepladshåndbogen, herunder at udsende rettelsesblade.

Rettelserne til flyvepladshåndbogen, der er fortløbende nummereret med årstal og løbenummer, påføres revisionsoversigten i afsnit 1.1 som kontrol for, at rettelsesbladene er modtaget og indført.

Nye udgaver af flyvepladshåndbogen bør sendes til høring hos Svævefys medlemmer samt sendes til udtalelse hos Trafikstyrelsen (TBST), inden endelig udgivelse. Nærværende revision af 4 udgave har været igennem denne proces og bemærkninger modtaget er indarbejdet i revision – af 01.03.2019.

## 2 Generelt

### 2.1 Flyvepladshåndbog

Nærværende Flyvepladshåndbog for Morsø Flyveplads er udgivet af Nordvestjyllands Flyveklub, Svævethy (koncessionshaver), jf. Bestemmelser for Civil Luftfart, BL 3-18.

Flyvepladshåndbogen udleveres til relevante samarbejdspartnere med flyvepladsen samt myndigheder, jf. fordelingslisten afsnit 1.2.

Flyvepladshåndbogen forefindes på flyvepladsens havnekontor.

Modtager af flyvepladshåndbogen har pligt til, til enhver tid, at være bekendt med indholdet og at følge de heri givne retningslinjer for ajourføring af Flyvepladshåndbogen med de rettelsesblade der udsendes

### 2.2 Flyvepladsens koncessionshaver

Morsø Flyveplads er en klub ejet offentlig flyveplads, drevet af Nordvestjyllands Flyveklub, Svævethy og ledet af en flyvepladschef, udpeget af Svævethy og godkendt af Trafikstyrelsen (TBST).

Svævethy benytter Morsø Flyveplads som base for hovedparten af klubbens aktiviteter, herunder organiseres der normalt i perioden ultimo marts til primo november "almindelige flyvedage" på weekend og helligdage samt i ferieperioder.

På sådanne almindelige flyvedage ledes alle aktiviteter af en "vagthavende instruktør".

Derudover er der mulighed for at klubbens medlemmer kan flyve "hverdagsflyvning" når vejret tillader det. I det omfang at hverdagsflyvning indbefatter skoleflyvning ledes alle aktiviteter ligeledes af en instruktør.

- 2.2.1 Det påhviler koncessionshaveren at etablere en flyvepladsledelse jf. BL 3-18 3. udgave, herunder udpege en flyvepladschef til at forestå flyvepladsledelsen samt udarbejde en flyvepladshåndbog og sikre at kravene jf. afsnit 5 i omtalte BL overholdes.
- 2.2.2 Flyvepladschefen skal jf. BL 3-18 3. udgave, have direkte ansvar over for den person, der har det endelige økonomiske ansvar for flyvepladsen, det vil sige Svævethys Bestyrelsesformand.
- 2.2.3 Koncessionshaveren skal jf. BL 3-18 3. udgave, udpege en kvalitetschef samt etablere et kvalitetsstyringssystem, som skal sikre, at auditering af samtlige funktioner og systemer på flyvepladsen udføres mindst en gang om året.
- 2.2.4 Koncessionshaveren skal jf. BL 3-18 3. udgave, udpege en flyvesikkerhedschef samt etablere et flyvesikkerhedssystem i overensstemmelse med samme BL.
- 2.2.5 Koncessionshaveren skal jf. BL 3-15 udarbejde en sikkerhedsplan i samarbejde med den lokale politi-myndighed på grundlag af "Modelsikkerhedsplan for Flyvepladser"

udgivet af Trafikstyrelsen TBST (ikke almen tilgængelig), samt udpege en sikkerhedschef.

## **2.3 Flyvepladsens mission og operativ målsætning**

Missionen for Morsø flyveplads er at være hjemmeflyveplads for klubben Svævefly, samt danne ramme for en bred vifte af erhvervs og fritidsaktiviteter.

Stigende aktiviteter, en fordobling i løbet af de seneste 10 år, betyder at Morsø Flyveplads bedst betegnes som "Nordvestjyllands Center for Fritidsflyvning", samtidigt med at pladsen i stigende omfang benyttes til taxa og rundflyvning.

De frie, men velordnede forhold på Morsø Flyveplads, samt det frie luftrum over og omkring Mors, er givetvis medvirkende til fremgangen.

Morsø Kommune gør med udviklingsprojektet "Vision 2010" en meget betydelig indsats for, at gøre Mors endnu mere attraktiv for såvel fastboende som turister og flyvepladsens beliggenhed tæt på Jesperhus Blomsterpark, Nykøbing, golfbane (under etablering) og sejlsportsfaciliteter indbyder til synergi. I relation til flyvepladsens går ideerne ud på at formalisere betegnelsen "Nordvestjyllands Center for fritidsflyvning" med tilhørende udbygning og modernisering af faciliteterne. Desuden drøftes mulighederne for fremtidig etablering af "Airpark" med fritids og eller helårs bo mulighed i tilknytning til Morsø flyveplads og/eller den nært liggende golfbane.

Den operative målsætning for Morsø Flyveplads er at kunne er, indenfor rammerne af miljøgodkendelse, kommuneplan og lokalplan, til stadighed at understøtte udviklingen i trafikken. Målgruppen er mindre privat- og taxafly med base/ærinde på Mors, rundflyvning, samt fritidsflyvning for den Nordvestjyske region.

## **2.4 Åbningstider og tjenestetider på Morsø Flyveplads**

### **2.4.1 Åbningstider**

Morsø Flyveplads er åben hver dag fra solopgang (SR) til solnedgang (SS). I dette tidsrum fungerer pladsen som en selvbetjeningsplads og kan således ikke benyttes til internationale flyvninger

### **2.4.2 Tjenestetider**

Ikke relevant - selvbetjeningsplads



## 3 Beskrivelse af Morsø Flyveplads

### 3.1 Flyvepladsens anlæg og udstyr

#### 3.1.1 Generelt

Flyvepladsens ICAO-betegnelse er EKNM.

Flyvepladsen er beliggende (WGS-84): 56 49 28.05 N 008 47 10.92 E

- Banen er orienteret i retningen 106.5 / 286.5.magnetisk og ligger i 43 – 60 fod MSL.
- Banebetegnelsen er 11/29.
- Overfladebelægning på bane 11/29 er græs
- Banelængde 11/29 er 700 meter

Se **bilag 2** for kortmateriale over flyvepladsen.

#### 3.1.2 Lysanlæg

Flyvepladsen er ikke forsynet med lysanlæg.

#### 3.1.3 Godkendelse

Flyvepladsen er godkendt til visuel beflyvning om dagen.

#### 3.1.4 Radio

Flyvepladsen er udstyret med radio, frekvens 122.075 MHz. Kaldesignal "Morsø Radio"

Desuden benyttes svæveflyvefrekvens 123,375 til operationel korrespondance. Kaldesignal "Morsø Svævefly Radio" .

Radio er kun bemanded efter forudgående aftale.

Kopi af sendetilladelse findes under **bilag 1**.

#### 3.1.5 Tankningsanlæg

På flyvepladsen findes der tankningsanlæg for autobenzin og autodiesel, ejet og betjent af Svævefly.

Anlægget er underlagt miljøtilsyn jævnfør flyvepladsens miljøgodkendelse. Køretøjer som anvendes ved drift og vedligehold af flyvepladsen samt luftfartøjer godkendt til autobenzin eller diesel jvf. typegodkendelse eller BL 1-12 må tankes herfra.

Tankning af luftfartøjer er kun tilladt, såfremt de er ejet af Svævefly's medlemmer og fast stationeret på flyvepladsen.

På flyvepladsen findes der ikke tankanlæg til flybrændstof, dog giver miljøgodkendelsen mulighed for at flybrændstof kan opbevares i tromler eller dunke i et dertil indrettet og aflåst skur med fast bund.

Tankningsinstruks findes under afsnit 6.2.

### 3.1.6 Afgifter og gebyrer

Alle afgifter i forbindelse med beflyvning af Morsø Flyveplads eller gebyrer i forbindelse med flys ophold på pladsen betales efter det til enhver tid gældende takstregulativ, jf. **tillæg 1**.

Alle afgifter og gebyrer erlægges kontant inden start eller betales med indbetalingskort, medmindre særlig aftale foreligger.

Kontanter kan puttes i kuverter og lægges i brevsprækken i skrivebordet på flyvepladskontoret. Her findes ydermere giroindbetalingskort.

## 3.2 Flyvepladsens trafikomfang

I perioden 1997 – 2007 er de årlige operations tal for Morsø flyveplads steget fra ca. 3000 til ca. 6500 operationer og det tyder på at der fortsat vil være stigende tendens.

På flyvepladsen er der forår 2017 faststationeret:

3 almindelige svævefly	tilhørende Svævethy
1 motorsvævefly med hjemhentningsmotor	tilhørende Svævethy
3 selvstartende motorsvævefly	tilhørende Svævethy
1 motorfly	privatejet

I henhold til miljøgodkendelsen for Morsø Flyveplads føres der samlet statistik for trafikintensiteten og miljøtilsynet kan kræve op følgende beregning af støjbelastningen fra motordrevne fly. Maksimal tilladt støjbelastning (TDENL tal) for årets 3 mest belastede måneder er 117.3 dB.

Af ca. 6500 operationer er ca. 4500 med motordrevne fly. Dette giver med den nuværende sammensætning af flytyper og operationsmønstre et TDENL tal på ca. 116 dB.

Tendensen er at beflyvningen gradvist overgår til mere støjsvage flytyper og det forventes derfor at den stigende tendens i operations tal fortsat vil kunne rummes indenfor miljøgodkendelsens rammer.

Antallet af erhvervsmæssige flyvninger med passagerer, post og/eller fragt er mindre end 1800 pr. år.

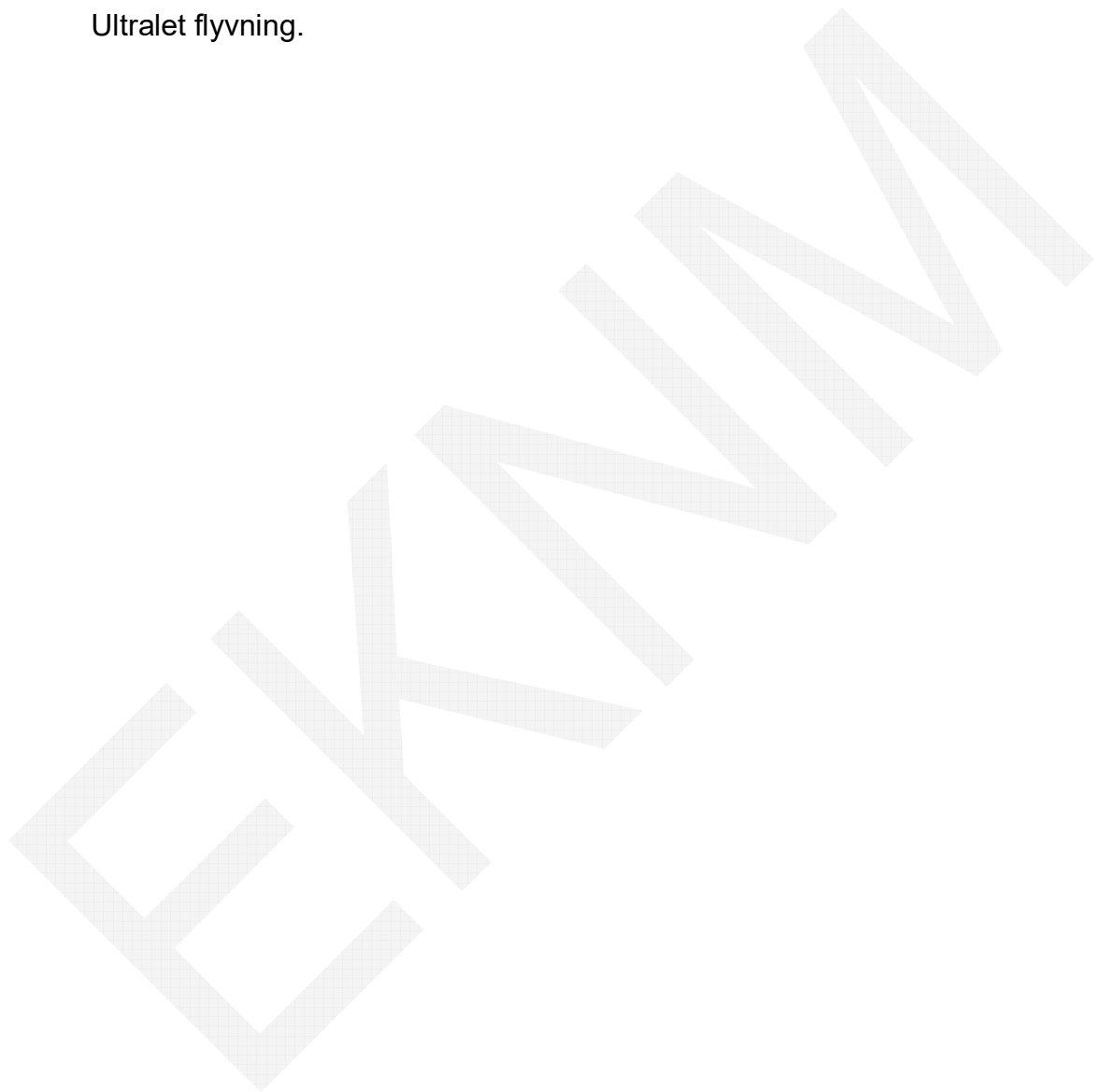
### 3.3 Flyvepladsens anvendelighed

Det er ambitionsniveauet for Morsø Flyveplads, at være tilgængelig for beflyvning uanset årstiden. Dog kan sne eller blød bane, som følge af megen nedbør, medføre lukning i perioder.

### 3.4 Øvrige flyveaktiviteter på flyvepladsen

Svæveflyvning

Ultralet flyvning.

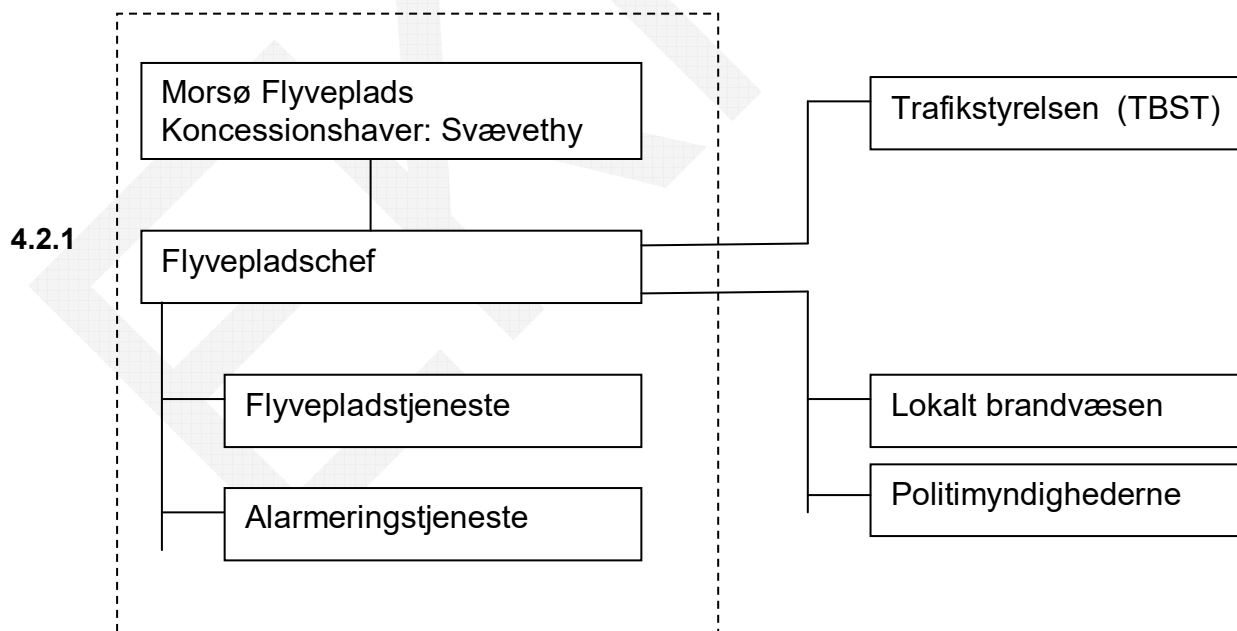


## 4 Organisation

### 4.1 Flyvepladsledelsen

- 4.1.1 Flyvepladsen ledes af en flyvepladschef, der sikrer at, flyvepladsen drives i henhold til gældende bestemmelser.
- 4.1.2 Den daglige drift og inspektion med Morsø Flyveplads varetages af Flyvepladschefen eller en stedfortræder udpeget af denne.
- 4.1.3 Ved Flyvepladschefens fravær er den stedfortrædende flyvepladschef øverst ansvarlig.
- 4.1.4 Flyvepladschefen skal sikre, at en stedfortrædende flyvepladschef er behørigt instrueret.
- 4.1.5 Under flyvepladschefen hører følgende tjenester:
- Flyvepladstjeneste, som udføres efter de af Trafikstyrelsen (TBST) fastsatte retningslinier, se afsnit 6.1.
  - Alarmeringstjeneste efter de af Trafikstyrelsen (TBST) fastsatte retningslinier, se afsnit 6.4.

### 4.2 Organisationsplan



#### 4.3 Kvalitetschef

Af koncessionshavers bestyrelse er der udpeget en kvalitetschef for Morsø Flyveplads. Dette kan være et medlem af koncessionshavers bestyrelse.

#### 4.4 Flyvesikkerhedschef

Af koncessionshavers bestyrelse er der udpeget en flyvesikkerhedschef for Morsø Flyveplads. Dette kan være den samme person som flyvepladschefen.

#### 4.5 Sikkerhedschef

Af koncessionshavers bestyrelse er der udpeget en sikkerhedschef for Morsø Flyveplads. Dette kan være den samme person som flyvepladschefen.

#### 4.6 Telefon- og adresseliste

- 4.6.1 Flyvepladsens postadresse Morsø Flyveplads  
Mejervej 13  
7900 Nykøbing Mors  
Tlf.: 97 72 00 04  
  
AFTN EK-NM  
E-mail: eknm@svaevethy.dk
- 4.6.2 Flyvepladsens telefonnummer 97 72 00 04
- 4.6.3 Koncessionshaver Svævethy / Morsø Flyveplads  
Mejervej 13  
7900 Nykøbing Mors
- 4.6.4 Flyvepladschef Johannes Nør  
Sikkerhedschef Nørvang 4  
Flyvesikkerhedschef 7950 Erslev  
Tlf.: 51 21 01 73  
Tlf arb: 20 66 56 65
- 4.6.5 Kvalitetschef Thomas W. Christensen  
Klitmøllervej 36  
7700 Thisted  
Tlf: 40 43 22 01

4.6.5.1 Stedfortrædende flyvepladschef 1 Andreas Markussen  
Nesager  
7960 Karby  
Tlf.: 97 76 21 59  
Mob: 20 78 54 33

Stedfortrædende flyvepladschef 2 Jørgen E. B. Pedersen  
Bjørndrupvej 21  
7900 Nykøbing M.  
Tlf.: 21 62 90 21

## 5 Tjeneste- og funktionsforskrifter

### 5.1 Ansvarsområde for flyvepladschef

- 5.1.1 Flyvepladschefen har pligt til at sikre sig at personer, der arbejder på Morsø Flyveplads, er bekendt med indholdet i Flyvepladshåndbogen, i den udstrækning dette er nødvendigt for den enkeltes arbejdsområde.
- 5.1.2 Flyvepladschefen er overfor Trafikstyrelsen (TBST) ansvarlig for:
- at flyvepladsens udstyr og anlæg til stadighed har samme tekniske standard som ved godkendelsen af flyvepladsen
  - at flyvepladsen opretholder et kvalitetsstyringssystem, jf. afsnit 7 samt strategi og planlægning der forbedrer flyvesikkerheden, jf. afsnit 8
  - at de for flyvepladsen foreskrevne tjenester udføres i det omfang, Flyvepladshåndbogen og tilknyttede myndighedsbestemmelser angiver
  - at det for flyvepladsens drift nødvendige personale er til rådighed
  - at personalet er behørigt uddannet til den tjeneste det skal udføre, og at uddannelsen vedligeholdes
  - at flyvepladsreglementet for flyvepladsen er kendt og overholdes af personer, der får adgang til flyvepladsen
  - at brændstofs kontrol udføres efter brændstofsleverandørens til enhver tid gældende forskrifter
  - at daglig, månedlig, årlig inspektion af områder, der anvendes af luftfartøjer udføres i henhold til instruks, og at resultater af inspektionen indføres i inspektionsjournalen. Eventuelle fejl og mangler på anlæg og udstyr samt tiltag/udbedring skal indføres i inspektionsjournalen.
  - at udsende NOTAM i nødvendigt omfang om konstaterede fejl og mangler ved pladsen, dens udstyr eller tjenester
  - at indhente Trafikstyrelsens (TBST) tilladelse til påtænkte ændringer af pladsens anlæg, udstyr eller tjenester

- at påse, at arbejdsaktiviteter udføres i henhold til de af Trafikstyrelsen (TBST) fastsatte flyvesikkerhedsbestemmelser i hvert enkelt tilfælde
- at overvåge, at ingen hindringer gennembryder de hindringsbegrænsende flader, samt at etablerede hindringsafmærkninger er intakte
- at indrapportere flyvehavari og flyvehændelser (BL 5-40) til Havarikommissionen for Civil Luftfart, samt flyvesikkerhedsmæssig begivenheder (BL 8-10) til Trafikstyrelsen (TBST), jf. pkt 6.1.6. Ifølge aftale med Havarikommissionen skal alle havarier og hændelser med svæve- og motorsvævefly dog indberettes via Dansk Svæveflyver Unions fysikberedskab jf. Unionshåndbogen gruppe 899
- opkrævning af startafgifter i henhold til takstregulativ, se tillæg 1

## 5.2 Stedfortrædende Flyvepladschef

Stedfortræderen er overfor flyvepladschefen ansvarlig for:

- at de under afsnit 5.1.2 angivne pligter varetages i flyvepladschefens fravær.

## 5.3 Kvalitetschef

Kvalitetschefens opgaver er:

- I det daglige at være bindeled mellem flyvepladsledelse og koncessionshavers bestyrelse og i tilfælde af konstaterede fejl/mangler på anlæg og udstyr, sørge for udbedring heraf.
- I samarbejde foretager Flyvepladschef og Kvalitetschef en fælles inspektion af anlæg og udstyr i forbindelse med den årlige inspektion

## 5.4 Flyvesikkerhedschef

Flyvesikkerhedschefens opgave er at forfølge det principielle flyvesikkerhedsmæssige mål, at minimere risikoen for flyvehavari, lufttrafikhændelser samt flyvesikkerhedsmæssige begivenheder.

## 5.5 Sikkerhedschef

Sikkerhedschefens ansvarsområde og funktion er beskrevet i "sikkerhedsplan for Morsø flyveplads" (*Fortrolig*).

## 6 Instrukser

### 6.1 Flyvepladstjeneste

Flyvepladstjenesten skal være bemandedet,

- a. når flyvepladsen ud over motorflyvning benyttes til mere end én af følgende aktiviteter:

faldskærmsflyvning,  
svæveflyvning  
drageflyvning  
ultraletflyvning  
ballonflyvning

Eller når Trafikstyrelsen (TBST) stiller krav om bemanning af flyvepladstjenesten.

Inspektion af flyvepladsen skal indenfor åbningstiden udføres hver 12. time eller oftere, hvis forholdene kræver det.

Flyvepladstjenesten skal udføres i overensstemmelse med flyvepladsens Flyvepladshåndbog samt tjenesteforskrift for flyvepladschefer.

Lederen af flyvepladstjenesten skal være godkendt af Trafikstyrelsen (TBST).

Personer, der udføre flyvepladstjeneste, skal have nøje kendskab til de driftsbestemmelser, der gælder for flyvepladsen.

#### 6.1.1 Selvbetjeningsstatus

Morsø flyveplads har selvbetjeningsstatus i hele åbningstiden.  
Der er opsat informationsskilt, jf. bilag 6, ved telefon med angivelse af telefonnumre på relevante luftfartstjenester.

#### 6.1.2 Inspektion af flyvepladsen

Daglig inspektion af flyvepladsen skal foretages i.h.t. ved dagens begyndelse samt efter behov, jf. ovennævnte krav om Inspektion af flyvepladsen skal indenfor åbningstiden udføres hver 12. time eller oftere, hvis forholdene kræver det.

Månedlig inspektion udføres den 1 mandag i hver måned.

Årlig inspektion udføres i April,

Alle inspektioner udføres i.h.t. bilag 3a.

Eventuelle fejl og mangler rettes, om nødvendigt udsendes NOTAM.

Inspektionsjournalen føres ved alle inspektioner.



### 6.1.3 Drifts- og vedligeholdelsesinstruks for afmærknings- og signalmateriel

Det i BL 7-11 foreskrevne afmærknings- og signalmateriel anvendes i overensstemmelse med dets formål, således at enhver der beflyver pladsen kan få tydelige oplysninger om særlige forhold af betydning for start og landing.

Det skal bemærkes, at:

- et landings -T samt signal for svæveflyvning skal være udlagt, når der foregår svæveflyvning med spilstart eller flyslæb.
- Begge signaler skal inddrages når svæveflyvningen ophører.

Hvide kors skal anbringes, i områder på manøvreområdet der er uanvendelig for luftfartøjer

Såfremt det uegnede område, der skal afmærkes, ligger uden for baner eller rulleveje, anbringes ét eller flere hvide kors midt i området og områdets begrænsning afmærkes med markeringsflag.

Uegnede områder af ringe udstrækning kan afmærkes med markeringsflag.

Ovenstående suppleres med en rød flage med gul diagonal udlagt på signalplatformen

I tilfælde af uanvendelige dele af baner eller rulleveje anbringes et hvidt kors for hver ende af sådanne, uanvendelige dele.

Vedligehold af afmærkningsmateriel rekvireres hos Svævethy

### 6.1.4 Drifts- og vedligeholdelsesinstruks for brand- og redningsudstyr

Brandbekæmpelsesudstyret består af:

- 2 stk. 12 kg håndildslukker ved flyvepladskontoret.

Redningsudstyr er placeret i et skab med glasrude på flyvepladskontoret, med følgende indhold:

- 1 luftfartøjsøkse
- 1 stor økse
- 1 kniv til frigørelse af fastspændte personer
- 1 koben
- 1 boltsaks
- 1 bidetang
- 1 nedstryger med reserveklinger
- 1 hammer
- 1 mejsel

- 1 pladesaks
- 1 brandimprægnerede arbejdshandsker

Her er tillige anbragt:

- 1 stk. brandtæppe samt
- 1 stk. førstehjælpskasse fra Falcks Redningskorps.

Førstehjælpskassen skal holdes i forskriftsmæssig stand, og indholdet suppleres efter brug.

Inspektion af ildslukkere foretages en gang om måneden, evt. hyppigere, hvis det erfaringsmæssigt har vist sig nødvendigt. Årligt eftersyn med eventuel trykprøvning af beholder, nødvendig reparation og udskiftning af ildslukkere udføres af underleverandør jf. afsnit 11.1.

Nye slukkere skal være DS-mærket.

#### **6.1.5 Vintervedligeholdelse af baner og rulleveje**

Snerydning foretages normalt ikke. Ved manglende snerydning udsendes om nødvendigt NOTAM.

#### **6.1.6 Instruks for indrapportering af begivenheder, jf. BL 8-10**

I henhold til BL 8-10, afsnit 7 er flyvepladschefen pligtig til at indberette følgende:

- Skader opstået på airside
- Fejl på flyvepladsen
- Omgivelser (fund af tabte genstande, hindring i form af et luftfartøj mm. på flyvepladsens trafikområde der kan medføre en farlig situation)
- Kommunikation, navigation og overvågning

Indberetning foretages ved indsendelse af Report til:

Trafik- og Byggestyrelsen online link <http://www.trafikstyrelsen.dk/indberetning>

## **6.2 Tankanlæg**

Tankningsanlæg er type A jf. BL 3-6 / Udg. 3 / 06.12.2010

### **6.2.1 Autobenzin og diesel**

Der forefindes tankningsanlæg for autobenzin og autodiesel på pladsen.

Tankanlægget, der ejes af Svævefly, består af en jordtank til autobenzin samt en overfladetank til diesel. Begge tanke er udstyret med el-drevne pumper. Benzintanken er tillige udstyret med vandudskiller og bondingwire.

Anlægget er underlagt miljøtilsyn jævnfør flyvepladsens miljøgodkendelse

Køretøjer som anvendes ved drift og vedligehold af flyvepladsen samt luftfartøjer godkendt til autobenzin eller diesel jvf. typegodkendelse eller BL 1-12 må tankes herfra.

Uregelmæssigheder ved prøver eller anlæg meddeles til Svævethy.

Fejlretning på tankanlæg rekvireres hos Svævethy.

### 6.2.2 Fly benzin:

Der forefindes ikke tankningsanlæg for flybenzin (Avgas) på pladsen.

Tankning af luftfartøjer fra mobiltankanlæg eller dunke skal udføres jf. BL 3-6 afsnit 11. Operative bestemmelser om tankning af flybrændstof fra tromle.

### 6.2.3 Tankningsinstruks for fly

6.2.3.1 Luftfartøjer der tankes med autobenzin skal være godkendt hertil og det er kun tilladt at tanke fly tilhørende Svævethy eller Svævethys medlemmer fra klubbens tankanlæg. Tankning af luftfartøjer skal i øvrigt udføres jf. BL 3-6 Bilag 4 Tankning af fly.

6.2.3.2 Tankanlægget må kun betjenes af Svævethy medlemmer

Betjening før:

1. Stop motor
2. Udlæs totaltæller og noter tallet i tankningsliste og nulstil standerens måler
3. Stel forbind fly og stander
4. Udlæg slange uden snoning, aftag flyets tankdæksel start brændstofstander og påfyld brændstof
5. Efter endt tankning, stop pumpestander, tag trykket af slangen, skru flyets tankdæksel på og oprul slangen
6. Rul fly stel forbindelsen ind.
7. Noter at tankningsmængde (liter) samt totaltællerens stilling i tankningsliste

### 6.2.4 Tankningsinstruks for køretøjer

Udføres som for fly, dog er der ikke krav om etablering af stelforbindelse

### 6.2.5 Brændstofkvalitetskontrol:

Dagligt før første tankning.

- Udtag prøve af filter i et rent klart glas og kontroller at brændstoffet er rent og klart

I øvrigt henvises til BL3-6 / **Udg. 3 / 06.12.2010**

Uregelmæssigheder ved prøver eller anlæg meddeles til Svævethy

## 6.3 Radiokommunikation

### 6.3.1 Radiokommunikationsudstyr

Til brug for radiokommunikation har flyvepladsen fået tildelt frekvensen 122,075 MHz. Radioer er anbragt i klubhuset samt monteret i startstedsvogn som normalt anbringes på startstedet når der svæveflyves.

### 6.3.2 Betjening

Tænd radioen (kontakt på frontpanelet) og indstil den ønskede frekvens (drejeknap på frontpanelet)

Når der er svæveflyvning og startstedet er bemandedt bør radioen her forblive tændt med lyttevagt på frekvensen 122.075 MHz. Efter endt flyvning, sluk radioen og stil startstedsvogn til opladning:

### 6.3.3 Anvendelse

Flyvepladsens radiokommunikationsanlæg må ikke benyttes til udøvelse af flyvekontrolltjeneste (ATC) eller flyvepladsinformationstjeneste (AFIS).

Anlægget må kun betjenes af en operatør, der er i besiddelse af et af følgende beviser:

- Flyvetelefonistbevis/certifikat (GEN) med påtegning om tilladelse til dansksproget radiokorrespondance
- Nationalt VHF-bevis (N-BEG)
- Nationalt VHF-telefonistcertifikat (N-JOR) gyldig ved dansksproget radiokorrespondance

### 6.3.4 Fejlretning

Fejlretning af COM-anlæg rekvireres hos Svæveflyveren

Oplysninger om vedligeholdelse og reparationsarbejder på anlægget noteres i flyvepladsens inspektionsjournal.

## 6.4 Alarmeringstjeneste

Ved flyveulykke på eller i nærheden af flyvepladsen alarmeres straks:

- den offentlige alarmcentral (**112**)

### 6.4.1 Meddelelse gives til:

- *Havarikommissionen Jættevej 50A, 1sal 4100 Ringsted til vagthavende havariinspektør hele døgnet på tlf. 38 71 10 66*
- *og eventuelt Naviair`s Kontrolcentral, tlf. +45 32 48 19 00.*
- Havarier og hændelser med svæve- og motorsvævefly skal dog indberettes via Dansk Svæveflyver Unions flysikberedskab jf. Unionshåndbogen gruppe 899.

**6.4.2 Forholdsregler vedrørende havarede luftfartøjer på banen og i sikkerhedszoner**  
jf. tillæg 2.

ERKEND

## 7 Kvalitetsstyringssystem

### 7.1 Formål

At flyvepladsens udstyr og anlæg til stadighed har samme tekniske standard som ved godkendelsen af flyvepladsen.

### 7.2 Kvalitetsstyringsorganisation

Kvalitetschefen har det overordnede ansvar for kvalitetsstyring.

### 7.3 Auditplan

Gennem udfyldelse af daglige, månedlige og årlige inspektionsjournaler for flyvepladsens anlæg og udstyr kan Morsø Flyveplads afvige fra kravet til udførelse af auditering af samtlige tjenester minimum hvert år, jf. godkendelse af Trafikstyrelsen (TBST)

Flyvepladschefen og kvalitetschef foretager en fælles inspektion af anlæg og udstyr i forbindelse med den årlige inspektion.

### 7.4 Kvalitetsstyringssystemet

Flyvepladschefen skal sikre sig ved hjælp af de udfyldte inspektionsjournaler at tiltag/udbedring foretages ved konstaterede fejl/mangler på anlæg og udstyr.

Kvalitetschefen kontaktes i tilfælde hvor det skønnes nødvendigt at inddrage koncessionshaver i udbedring af konstaterede fejl/mangler på anlæg og udstyr.

## 8 Flyvesikkerhedsstyringssystem

### 8.1 Flyvesikkerhedspolitik og - mål

Flyvepladsledelsen på Morsø Flyveplads vil til stadighed give flyvesikkerheden højeste prioritet.

Flyvepladsledelsen på Morsø Flyveplads har det principielle flyvesikkerhedsmæssige mål, at minimere risikoen for flyvehavarier, lufttrafikhændelser samt flyvesikkerhedsmæssige begivenheder.

### 8.2 Strategi og planlægning til forbedring af flyvesikkerheden

Alle personer med deres virke på Morsø Flyveplads skal være vidende om og arbejde for et højt flyvesikkerhedsniveau.

## 9 Aftaler med andre myndigheder

### 9.1 Politimyndighederne

I tilfælde der skønnes at have politimæssig betydning, eller hvis der foreligger mistanke eller modtages trusler om forbrydelse mod luftfartens sikkerhed, kontaktes Holstebro Politi på tlf. 112 jf. sikkerhedsplan for Morsø Flyveplads.

### 9.2 Kommunale myndigheder

Morsø flyveplads drives offentlig efter overenskomst med Morsø kommune. Udover en aftale om tromling af banen en gang om året er kommunen ikke involveret i drift og vedligehold.

Morsø flyveplads er miljøgodkendt. Koncessionshaver udfører årlig kontrolberegning af støjbelastningen. Morsø kommune fører desuden tilsyn med miljøgodkendelsen ved besøg, p.t. med ca. 2 års interval.

### 9.3 Toldmyndighederne

Flyvepladsens har ikke toldstatus, da flyvepladsen opererer som selvbetjeningsplads.



## 10 Aftaler med godkendelsespligtige underleverandører

Ingen aftaler.

ERKENDELSE

## 11 Aftaler med øvrige underleverandører

### 11.1 Brand- og redningsudstyr

Trykprøvning, reparation og udskiftning af ildslukkere udføres af Falck Teknik, Serviceafdeling Vest tlf. 86 15 75 33.

FAK

## 12 Flyvepladsreglement

For adgang til og færdsel på Morsø Flyveplads, EKNM fastsættes i henhold til Ministeriet for offentlige arbejders bekendtgørelse nr. 321 af 16. juni 1985 følgende:

- 12.1 Adgang til flyvepladsen må kun ske ad de dertil beregnede veje.
- 12.2 Færdsel indenfor flyvepladsens område er underkastet flyvepladsledelsens direktiver.
- 12.3 Adgang til flyvepladsen har:
  - 12.3.1 Personer beskæftiget på flyvepladsen samt nødvendig leverandørkørsel til flyvepladsen og tilsynsvirksomhed vedrørende flyvepladsen. Herunder skal Dansk Svæveflyver Unions repræsentanter i forbindelse med tilsynsvirksomhed med svæveflyvning jf. BL 9-9 have uhindret adgang til flyvepladsområdet.
  - 12.3.2 Medlemmer af Svæveflyver Unionen i det for flyveaktiviteten nødvendige omfang.
  - 12.3.3 Gæster til Svæveflyver Unionen i følge med klubmedlemmer der er bekendt med flyvepladsens trafik og ordensregler.
  - 12.3.4 Passagerer til og fra fly på forpladsen under opsyn af piloten.
  - 12.3.5 Andre personer med nødvendigt ærinde efter tilladelse fra flyvepladsledelsen.
- 12.4 For luftfartøjer, der manøvrerer ved egen kraft gælder de til enhver tid gældende lufttrafikregler.
  - 12.4.1 For andre færdselstyper gælder den almindelige færdselslovgivning.
- 12.5 For luftfartøjer, der manøvrerer ved egen kraft, har al anden færdsel ubetinget vigepligt.
  - 12.5.1 For luftfartøjer, der er under bugsering, har al anden færdsel, bortset fra den under punkt 12.5 nævnte, vigepligt.
  - 12.5.2 For brand- og udrykningskøretøjer under udrykning har al anden færdsel, bortset fra den under punkt 12.5 og 12.5.1 nævnte, ubetinget vigepligt.
  - 12.5.3 Luftfartøjer må ikke køres ind i eller ud af hangarer med motoren i gang.
- 12.6 Uheld på flyvepladsen, der medfører personskade, væsentlig materiel skade eller har betydning for flyvepladsens drift, skal snarrest meddeles til flyvepladsledelsen.
  - 12.6.1 Enhver hændelse, som er omfattet af luftfartslovens § 135 om flyvehavarier og flyvehændelser, behandles efter de i loven herom givne retningslinier, jf. Trafikministeriets bekendtgørelse nr. 301 af 30. april 1997. Meddelelse gives til havarikommissionen. Ifølge aftale med Havarikommissionen for Civil Luftfart og Jernbane (HCLJ) skal alle havarier og hændelser med svæve- og motorsvævefly dog indberettes via Dansk Svæveflyver Unions flysikkerhedsgruppe jf. Unionshåndbogen gruppe 899

- 12.6.2 Færdselsuheld indberettes til vedkommende politimyndighed, såfremt der foreligger væsentlig materiel skade, personskade, eller uheldet i øvrigt skønnes at give anledning til politimæssig behandling.
- 12.6.3 Sker der uheld på grund af defekter ved jordudstyr/luftfartøj eller ved forkert udført procedure, skader på et luftfartøj under ophold på jorden, eller kommer personer til skade herved, skal der ske indberetning til Trafikstyrelsen (TBST).
- 12.7 Flyvepladsledelsen er berettiget til generelt eller konkret at anvise flyvepladsens brugere nærmere angivne områder til passagerers ophold, luftfartøjers og køretøjers tankning, parkering og vedligeholdelse m.m. samt til at give nærmere direktiver i forbindelse med afviklingen og ekspeditionen af luftfartøjer, passagerer, fragt, catering m.m.
- 12.7.1 Hvis sådanne direktiver ikke efterkommes, kan flyvepladsledelsen forbyde vedkommende at anvende pladsen. Et sådan forbud kan påklages til Trafikstyrelsen (TBST).
- 12.8 Luftfartøjer, installationer eller andet, der på grund af brand, havari eller andre forhold, som ikke er omfattet af luftfartslovens § 135 og § 136, er til hindring for flyvepladsens anvendelse, kan af flyvepladsledelsen kræves fjernet med et efter forholdene fastsat rimeligt varsel. Flyvepladsledelsens påbud kan påklages til Trafikstyrelsen (TBST).
- 12.8.1 Efterkommes et efter punkt 12.8 meddelt påbud ikke, er flyvepladsledelsen berettiget til på vedkommende brugers bekostning at lade de pågældende luftfartøjer m.v. fjerne. Brugeren og dennes forsikringssselskab skal om mulig forinden underrettes.
- 12.9 Enhver pilot skal søge at minimere støjgener hidrørende fra benyttelse af Morsø Flyveplads. Overflyvning af byområderne Erslev og Tødsø, samt Bornehave og Plejehjem er ikke tilladt i forbindelse med start og landing med motordrevne fly. Se tillæg 3 samt kortbilag 2e.
- 12.10 Ved overflyvning af pladsen skal højden være mindst 1500 fod. (500 m) AGL
- 12.11 Enhver pilot har ansvar for selv at indføre operationer i den fremlagte flyvepladsjournal – samt betale i forhold til takstregulativet. For medlemmer af Svæveflyklubben gælder dog særlige regler som beskrevet i klubbens takstregulativ og flyvereglement. Ved manglende indførelse i jour eller manglende betaling kan der pålægges gebyr jf takstregulativet.
- 12.12 Tobaksrygning og anden brug af åben ild er forbudt indenfor en radius af 25 m fra motorfly og benzinstandere.
- 12.13 Et eksemplar af det godkendte flyvepladsreglement skal forefindes på et for offentligheden tilgængeligt sted, ligesom brugere af pladsen skal kunne rekvirere eksemplarer af reglementet hos flyvepladsledelsen.

## 13 Anvisninger vedrørende arbejdsaktiviteter

- 13.1.1 Arbejdsaktiviteter udføres i henhold til BL 3-12.
- 13.1.2 Græsslåmaskiner skal være udstyret med gult advarselsblink.

ERKEND

## 14 Reglement for særlige aktiviteter på Morsø flyveplads

I tillæg til flyvepladsreglement, afsnit 12 er der fastsat følgende bestemmelser for særlige aktiviteter på Morsø Flyveplads

### 14.1 Generelt

- 14.1.1 Samtlige på pladsen fungerende motor- og svæveflyverinstruktører samt piloter, der regelmæssigt udfører særlige aktiviteter skal gøres bekendt med nedenstående.
- 14.1.2 Når pladsen samtidig benyttes til svæveflyverskoling og motorflyveskoling (herunder skoling med ultralette flyvemaskiner) eller rundflyvning skal der holdes briefing mellem de pågældende instruktører /rundflyvningspiloter ved aktiviteternes begyndelse. (Vagthavende) svæveflyve instruktør vil være flyve- og trafikleder.

### 14.2 Reglement for svæveflyvning.

- 14.2.1 Før flyvningen påbegyndes skal landings-T udlægges på signalplatformen i overensstemmelse med retningslinierne i flyvepladsens håndbog, afsnit 6.1.3 . Signalet "svæveflyvning finder sted" udlægges hvis der flyves med almindelige (ikke selvstartende) svævefly.
- 14.2.2 Der må ikke opholde sig andre køretøjer på manøvreområdet end de, der er nødvendige for flyvningens afvikling.
  - 14.2.2.1 Spil for optræk af svævefly må kun placeres for enden wirehenter vejen og ikke tættere end 30 meter fra hovedbanens kant. Wirehenter må kun køre på den specielle wirehenter vej.
  - 14.2.2.2 Spil til optræk af svævefly skal være forsynet med gult roterende advarselsblik som tændes før start og slukkes når wiren er faldet til jorden.
  - 14.2.2.3 Wirehenter skal være udstyret med gult roterende advarselsblink som skal være tændt når motoren er i gang.
  - 14.2.2.4 Parkering af wirehenter og andre køretøjer som er nødvendige for flyvningens afvikling må kun finde sted i den sydlige sikkerhedszone eller på særlige parkeringsområder anlagt nord for den nordlige sikkerhedszone.
- 14.2.3 Svævefly må kun starte på hovedbanen (spilstart) medens der primært landes på den nordlige sikkerhedszone.
  - 14.2.3.1 Ved optræk af svævefly med spil, såfremt visuelle signaler ikke anvendes, skal der være etableret telefon eller radioforbindelse mellem spil og startsted.
  - 14.2.3.2 Såfremt ikke særlige forhold gør sig gældende, foregår skoleflyvning med svæveplaner primært syd for banen.
  - 14.2.3.3 Svæveplaner skal straks fjernes fra manøvreområdet efter landing.
- 14.2.4 Ved flyvningens afslutning skal det tilses at alt uvedkommende udstyr er fjernet, at afmærkning er intakt og at pladsen er inspiceret. Eventuelle anmærkninger skal indføres i flyvepladsens inspektionsjournal.

- 14.2.4.1 Når der er vagthavende instruktør på pladsen påhviler disse pligter denne.
- 14.2.4.2 Når der ikke er vagthavende instruktør på pladsen (udenfor skoling) påhviler disse pligter enhver pilot der benytter flyvepladsen.

### **14.3 Reglement for ultralet flyvning.**

- 14.3.1 Ved flyvning med utralette fly skal disse så vidt det er muligt følge de samme trafikmønstre som motorfly og selvstartende motorsvævefly.
- 14.3.2 Der henvises til tillæg 3 til flyvepladshåndbogen med hensyn til særlige miljøforholdsregler vedrørende UL flyvning.

## 15 Øvrige henvisninger

### 15.1 Sikkerhedsplan

Sikkerhedsplan udarbejdet i samarbejde med Thisted Politi (ikke almen tilgængelig). Forhold af betydning for flyvepladsens brugere er gengivet i tillæg 4 til nærværende flyvepladshåndbog.

### 15.2 Bekendtgørelser

15.2.1 Bekendtgørelse vedrørende flyvepladser, Ministeriet for offentlige arbejder, bekendtgørelse nr. 321 af 16. juni 1985

### 15.3 Kommune og lokalplan

15.3.1 Morsø flyveplads er omfattet af gældende kommuneplan for Morsø Kommune, herunder bestemmelser om friholdelse af hindringsfri planer.

15.3.2 Morsø flyveplads er omfattet af Morsø kommunes lokalplan nr. 29. Kopi af lokalplanen opbevares på flyvepladskontoret.

### 15.4 Miljøgodkendelse

15.4.1 Morsø flyveplads er miljøgodkendt i medfør af lovbekendtgørelse nr. 590 af den 27. juni 1994 om miljøgodkendelse.

Kopi af miljøgodkendelsen opbevares på flyvepladskontoret. Tilsynet med miljøgodkendelsen foretages af Morsø Kommune.